

УДК 331.5

РОЛЬ ИНСТИТУЦИОНАЛЬНЫХ ФАКТОРОВ В ПРОЦЕССАХ БЕЗРАБОТИЦЫ НА РЕГИОНАЛЬНЫХ РЫНКАХ ТРУДА РОССИИ В 1995–2010 гг.

КУРЗЕНЕВ Владимир Анатольевич

доктор технических наук, профессор

ПЕРЕКРЕСТ Владимир Терентьевич

доктор физико-математических наук, старший научный сотрудник

Как известно, на протяжении последних десятилетий ключевыми проблемами занятости в России являлись: недостаточный уровень развития общенационального рынка труда; низкий уровень трудовой мобильности рабочей силы; структурный дисбаланс спроса и предложения; преобладание структурной формы безработицы; несоответствие структуры трудового потенциала потребностям реформируемой экономики.¹ Особенно значимо эти детерминанты институциональной безработицы проявились во время экономических кризисов 1998 и 2008 гг. в форме факторов, влияющих на спрос и предложение рабочей силы. Все эти проблемы по-прежнему сохраняются и носят институциональный характер, а указанные кризисные периоды выявили ряд существенных недостатков в государственном регулировании сферы занятости России. В первую очередь, это касается отсутствия эффективной политики на рынке труда, нацеленной на развитие необходимых институтов посредничества и саморегулирования, обеспечивающих трудовую мобильность рабочей силы, а также котировку рабочей силы, соответствующую требованиям рынка труда.

Очевидно, все это связано с нерешенными институциональными проблемами формирования механизмов эффективного взаимодействия политики в сфере занятости: с миграционной политикой и с политикой в сфере образования, а также информационно-методическими проблемами:

- отсутствие взаимосвязанных систем профессиональных и образовательных стандартов и соответствующего информационно-методического инструментария;
- отсутствие адекватных инструментов оценки:

- объема и структуры спроса и предложения на РРТ с необходимым уровнем структуризации (профессионально-квалификационная сегментация рабочей силы и пр.),
- возможной трансформации рабочей силы под воздействием социальных и демографических факторов профессионального образования и обучения, первичного вступления на рынок труда и трудовой миграции (межрегиональной и иммиграции).

Именно в этом контексте в докладе рассматриваются информационно-аналитические аспекты следующих двух задач государственного регулирования региональных рынков труда (РРТ), связанных с общей проблемой структурного рассогласования спроса и предложения на РРТ России:

Создание единого рыночного пространства РФ в сфере занятости и развитие необходимых институтов посредничества и саморегулирования, реализующих функции обеспечения административно-территориальной и профессиональной мобильности рабочей силы, а также ее котировки в соответствии с требованиями рынка труда.

Оценка объема и структуры спроса и предложения на РРТ с необходимым уровнем структуризации (профессионально-квалификационная сегментация рабочей силы и пр.), а также оценки возможной трансформации рабочей силы под воздействием следующих социальных и демографических факторов профессионального образования и обучения, первичного вступления на рынок труда и трудовой миграции (межрегиональной и иммиграции).

В рамках указанных задач обсуждаются модели сравнительного анализа состояний РРТ России [1], а также механизмы повышения ликвидности РРТ и создания единого рынка труда России в рамках общего процесса инкорпорирования РРТ в единое рыночное пространство России. При этом предлагается модель оценки реализованного спроса с помощью репрезентативного обследования населения [3–5] в сочетании с анализом регионального банка вакансий [6]. Отметим, что в настоящее время весьма существенными являются также вопросы использования для указанных целей информационных Интернет-ресурсов, связанных с проблемами трудоустройства: сайты spb.rabota.ru, spb.rosrabota.ru, hh.ru, superjob.ru и т. п.

В предлагаемых подходах широко используется до сих пор остающийся актуальным опыт Мониторинга рынка труда Санкт-Петербурга [2], проводившегося в 1995–2003 гг. с месячной периодичностью по инициативе и при поддержке ФГСЗН РФ (Минтруд России). В рамках указанного Мониторинга выборочные обследования населения проводились методом случайной квотной выборки, ре-

¹ См., например, «Концепции действий на рынке труда на 2003–2005 гг.» – протокольное решение Правительства РФ от 17.04.2002.

презентирующей возрастную-половую структуру населения Санкт-Петербурга в возрасте 16–72 лет².

При анализе данных Мониторинга обеспечивалась их статистическая представительность по основаниям:

- возрастная-половая структура,
- образовательная структура;
- социально-профессиональный статус;
- основные структурные характеристики РРТ.

Для этих целей применялись специальные математические процедуры многомерного взвешивания. Построенная система весов обеспечивала представительность анализируемых данных по указанным основаниям и использовалась во всех процедурах статистической обработки.

Отметим, что при разработке моделей государственного регулирования РРТ, основанных на результатах Мониторинга, как правило, применялась относительно простая аналитика (индикативные и экстраполяционные методы) и продвинутое информационные технологии³. В частности, при исследовании нестационарных, быстроменяющихся процессов социально-экономического развития использовались методы оценивания потенциала развития негативных тенденций, распространенности ключевых феноменов и т. п. на РРТ, а при построении прогнозных оценок – сценарные технологии. Примером подобного подхода является Зона риска рынка труда Санкт-Петербурга [6–7].

Структура зоны риска РРТ

А. Критическая зона РРТ (КЗРТ) – зона риска РРТ 1-го уровня – часть ЭАН, которая оказалась в сложном материальном положении из-за полного или частичного отсутствия работы или низкого уровня ее оплаты. КЗРТ – зона социального и экономического неблагополучия, ее размер – индикатор масштабов «социальной проблемности» РРТ.

Лица, имеющие официальный статус безработного, со среднедушевым доходом в семье (СДДС) ниже прожиточного минимума (ПМ).

Безработные по критериям МОТ, не имеющие официального статуса, – с СДДС ниже ПМ.

Работающие в режиме неполной занятости, не имеющие дополнительного заработка, со СДДС ниже ПМ.

Занятые полный рабочий день, не имеющие дополнительного дохода с заработной платой ниже ПМ.

Б. Зона риска РРТ 2-го уровня

Безработные по критериям МОТ, с СДДС от 1 до 2 ПМ.

Работающие в режиме неполной занятости, не имеющие дополнительного заработка, с СДДС в пределах от 1 до 2 ПМ.

Занятые полный рабочий день с заработной платой от 1 до 2 ПМ.

В. «Благополучная» часть ЭАН

Оставшаяся, «благополучная» часть ЭАН.

² Возраст, установленный в РФ для измерения экономической активности населения.

³ Математически продвинутое и методически сложные модели анализа данных, как правило, применялись для ретроспективного анализа данных Мониторинга при сравнительном анализе результатов реализации различных сценарных подходов развития конъюнктуры.

Динамика основных индикаторов зоны риска рынка труда Санкт-Петербурга в 1998–2003 гг. представлена на рис. 1.

Информационно-аналитические технологии индикации и прогнозирования дефицита кадров

При индикации и прогнозировании возникновения дефицита кадров использовалась профессионально-квалификационная сегментация рынков труда и образовательных услуг: 59 базовых и 7 укрупненных профессиональных групп (УПГ) в соответствии с Общероссийским классификатором занятий⁴ [8]. Оценка потребности региональной экономики в специалистах, а также построение прогнозных оценок спроса на рабочую силу и возможности возникновения дефицита кадров определялась для целевых групп рассматриваемой сегментации РРТ.

Идентификация трудоизбыточных и трудонедостаточных сегментов РРТ осуществлялась при ретроспективном анализе массива данных, соответствующего годовому объему выборки включающего свыше 24 тыс. наблюдений Мониторинга, а выявление ситуации кадрового дефицита на этих сегментах – по данным регионального банка вакансий (РБВ) [4,6].

При этом статистическая надежность полученных оценок обеспечивалась системой репрезентирования, а также большим объемом статистической базы: для 1999–2003 гг. 245–420 тыс. трудоустройств в год. Представленность рассмотренных УПГ достигала от 4% до 34% от общего количества трудоустройств.

Примеры экстраполяционных прогнозов для укрупненной профессиональной структуры спроса на РРТ Санкт-Петербурга приведены на рис. 2 и в табл. 1.

Региональная котировка стоимости рабочей силы для целевых профессионально-квалификационных групп ЭАН проводилась с учетом двух информационных источников [6]:

- данные Мониторинга с оценкой объема и профессионально-квалификационной структуры реализованного предложения (спроса) для РРТ;
- данные о вакансиях и их замещении (РБВ) – статистические характеристики заработной платы для выделенных УПГ.

При этом на сегменте Службы занятости РРТ в разрезе УПГ ежеквартально:

- представлялись 60–70 тыс. вакансий;
- осуществлялось 15–17% всех трудоустройств, причем 50–60% из них имели заработную плату выше 2-х, а около 30% – выше 3-х прожиточных минимумов⁵.

Заметим, что в отличие от традиционных рекомендаций по оценке спроса на рынке труда (через обследование организаций), в докладе предложена модель оценки, основанная на обследовании (в режиме мониторинга) населения с использованием в качестве основных тематиче-

⁴ ОКЗ – ОК 010-93. Общероссийский классификатор занятий (Постановление Госстандарта России от 30.12.93 № 298).

⁵ Таким образом, в 2004 г. Государственная служба занятости населения (ГСЗН) была готова к выполнению функции котировки на РРТ.

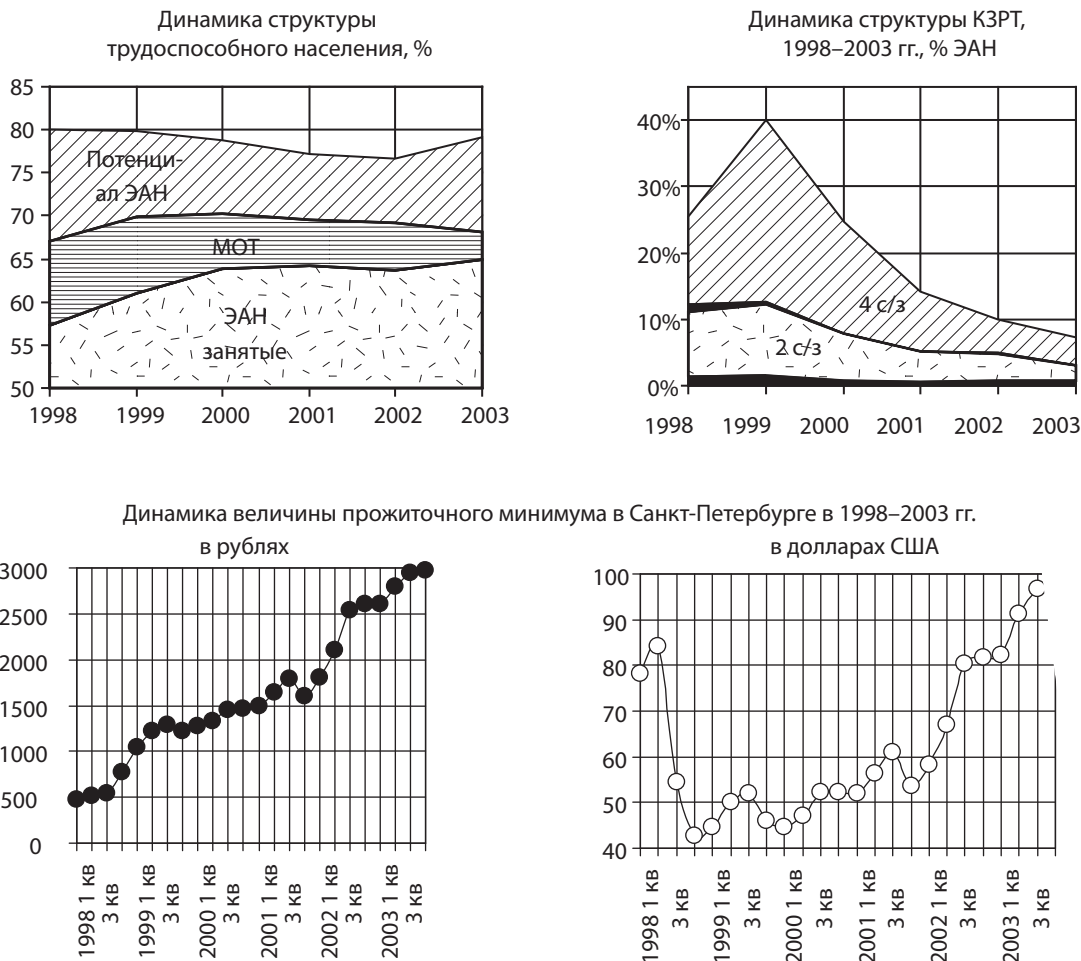


Рис. 1. Экономическая активность населения и структура КЗРТ для Санкт-Петербурга в 1998–2004 гг. (по данным Мониторинга рынка труда)

ских индикаторов характеристик реализованного предложения. Результаты реализации такого подхода [4], а также технологии целевой трансформации трудового потенциала субъекта РФ для кадрового обеспечения приоритетных направлений экономического развития региона [8] представляются и в настоящее время актуальными⁶.

Для подтверждения этого тезиса рассмотрим результаты проведенного по традиционной схеме выборочного обследования о численности и потребности организаций в работниках по профессиональным группам (2008 г.)⁷ Это обследование закрывает «методическую брешь» в официальной статистике по оценке спроса на рынке труда и является своеобразным индикатором состояния раздела официальной статистической методологии (ОСМ) для выборочных статистических наблюдений.

В частности, отметим, что согласно информации, приведенной на официальном сайте Росстата, в результатах указанного исследования для субъектов РФ не представлены данные в профессионально-квалификационном раз-

резе, необходимые для госрегулирования РРТ, а также не учтены малые предприятия⁸.

Кроме того, существенные замечания вызывает и ряд положений ОСМ: формирование выборочной совокупности организаций, критерии репрезентативности выборки и статистической представительности сделанных выводов и т. п. В частности, остается открытым вопрос, что характеризует «стандартная ошибка выборки», как может быть использована ее величина в качестве уровня статистической представительности полученных результатов и пр.

В заключение отметим, что в соответствии с вышеизложенным, представляется целесообразным следующее [9]:

1. Развитие (в рамках ОСМ) системы критериев репрезентативности выборочных статистических наблюдений; внедрение вычислительных методов оптимального многомерного взвешивания эмпирических данных.
2. Развитие системы Мониторинга РРТ, методологически координируемой на федеральном уровне, системно интегрирующей достижения современной

⁶ Это, например, подтверждается анализом ситуации в сфере занятости РФ в кризисной ситуации с 2008 г. по настоящее время.

⁷ Официальный Интернет-сайт Росстата www.gks.ru.

⁸ Для Санкт-Петербурга среднесписочная численность их работников в 2003–2007 гг. составляла более 25% от общей численности занятых.

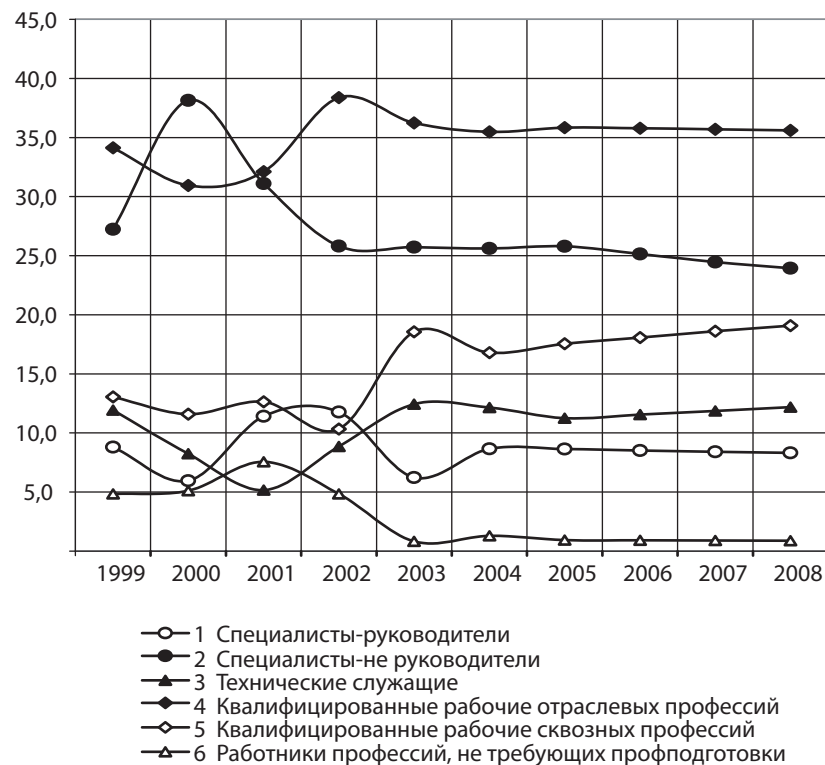


Рис. 2. Экстраполяционные прогнозы для укрупненной профессиональной структуры спроса на РРТ Санкт-Петербурга, тыс. чел.

Таблица 1

Профессионально-квалификационная структура реализованного спроса на РРТ Санкт-Петербурга, тыс. чел.

Профессиональные группы	1999	2000	2001	2002	2003	2004	2005	2006	2007	2008
Квалифицированные рабочие отраслевых профессий	83,6	101	115	135	152	136	142	146	149	153
Профессии полиграфического производства	1,6	1,4				1,6	1,7	1,7	1,8	1,8
Профессии сельского хозяйства	0,1	0,0				0,1	0,1	0,1	0,1	0,1
Прочие профессии отраслевых профессий	1,4	4,5	3,8	11,4	6,4	5,9	6,1	6,3	6,4	6,6
Квалифицированные рабочие сквозных профессий	32,0	37,8	45,4	36,3	78,0	64,3	69,3	73,6	77,8	81,9
Станочники по металлу	1,8	0,9	5,8		2,1	3,4	3,7	3,9	4,1	4,3
Слесари, выпускающие продукцию	6,6	5,7	5,5		18,7	11,8	12,7	13,5	14,3	15,0
Слесари-ремонтники	2,5	2,4	19,9	5,1	11,9	10,9	11,7	12,4	13,1	13,8
Наладчики-операторы	3,4	4,9	4,3	0,9	4,3	4,6	5,0	5,3	5,6	5,9
Электромонтеры и др.	2,7	3,1		9,8	4,1	6,4	6,9	7,3	7,7	8,1
Машинисты-мотористы	1,6	2,5	1,9		2,2	2,7	2,9	3,0	3,2	3,4
Газоэлектросварщики	1,7	0,7				0,6	0,7	0,7	0,8	0,8
Прочие рабочие сквозных профессий	11,6	17,6	8,0	20,5	34,7	23,9	25,8	27,4	29,0	30,5

науки и фундаментальный опыт Государственной статистики, а также реализующей принцип «единства трех начал»:

- Системы требований исполнительных органов государственной власти субъекта РФ, направленных на формирование эффективной политики занятости в регионе.
 - Фундаментального опыта Государственной статистики, гарантирующей надежность и стабильность информационно-статистической поддержки процессов формирования и контроля над реализацией региональной политики занятости.
 - Креативной компоненты (компоненты развития), поддерживаемой региональной системой научных учреждений и обеспечивающей своевременное развитие методологического и методического инструментария Мониторинга, в том числе, в направлении модернизации официальной статистической методологии.
3. Создание на основе результатов Мониторинга системы региональной статистики занятости – типовой для государственного регулирования сферы занятости и рынков труда на региональном уровне.

Литература

1. Математические модели процессов государственного регулирования регионального рынка труда в условиях экономического роста / Ильин Е. М., Клупт М. А., Панчук Ж. И., Пархоменко Л. И., Перекрест В. Т., Перекрест И. В., Соловьев А. П., Чернейко Д. С. // *Экономико-математические исследования: математические модели и информационные технологии*. III. СПб: Наука, 2003. – С. 104–152.
2. Мониторинг занятости: методология, методики, опыт организации / Береснева И. Б., Иванов О. И., Иванов С. А., Ильин Е. М., Клупт М. А., Перекрест В. Т., Хачатурова Т. В. // *Мониторинг социально-экономической ситуации и состояния рынка труда* С.-Петербурга. – СПб, 1995, № 2. – С. 42–45.
3. Спрос и предложение на региональном рынке труда: методы оценивания // *Экономико-математические исследования и информационные технологии II*. СПб: СПб ЭМИ РАН, 2001. – С. 208–259.
4. Особенности прогнозирования структуры спроса на региональных рынках труда в ситуации экономического роста / Ильин Е. М., Клупт М. А., Панчук Ж. И., Пархоменко Л. И., Перекрест В.Т., Перекрест И. В., Чернейко Д. С. // *Экономико-математические исследования: математические модели и информационные технологии*. Вып. 4, часть 1. – СПб: СПб ЭМИ РАН, 2005. – С. 201–263.
5. Перекрест В. Т. Системы статистических эталонов и проблема репрезентативности выборочных статистических наблюдений // *Международная научная конференция «Статистическое измерение российской экономики с учетом эволюции международных стандартов»*. – М.: НИУ ВШЭ, 21–22 июня 2011 г.
6. Рынок труда Санкт-Петербурга: структура спроса и банк вакансий. – СПб: ЦСАОП, 2004. – 52 с.
7. Критическая зона рынка труда: размеры, структура и динамика // *Мониторинг социально-экономической ситуации и состояния рынка труда* СПб.–СПб: 2000, № 3. – С. 53–67.
8. Технологические принципы целевой трансформации трудового потенциала на субфедеральном уровне для приоритетных направлений экономического развития. – СПб: ЦСАОП, 2007. – 44 с.
9. Перекрест В. Т., Никифоров О. Н., Перекрест И. В. Статистика сферы занятости и актуальные проблемы государственного регулирования рынка труда в регионах России // *Российский экономический конгресс. Сборник докладов участников*. – М.: ИЭ РАН, 2009.